

# Carnet oiseaux

Quasernet Aucèls  
EDITION 2012



[WWW.PARC-HAUT-LANGUEDOC.FR](http://WWW.PARC-HAUT-LANGUEDOC.FR)



Midi-Pyrénées - Languedoc-Roussillon  
[www.parc-haut-languedoc.fr](http://www.parc-haut-languedoc.fr)

# Bienvenue dans le Parc naturel régional du Haut-Languedoc

Benveguts dins lo pargue regional de Lengadoc naut

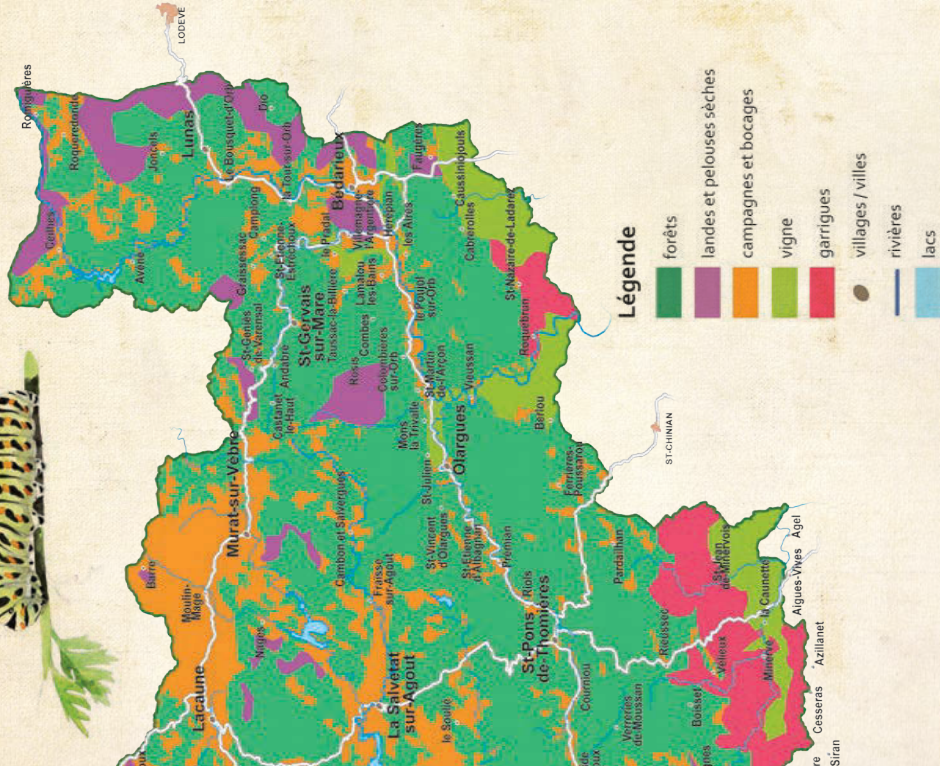
Grâce à ses influences atlantique, montagnarde et méditerranéenne mais aussi à sa longue histoire géologique, le Parc naturel régional du Haut-Languedoc, à cheval sur Languedoc-Roussillon et Midi-Pyrénées, compte une grande diversité de milieux naturels. Ce sont autant de sites privilégiés qui abritent et accueillent de nombreuses espèces animales et végétales communes et remarquables.

Plus de 250 espèces d'oiseaux ont été répertoriées dans le Parc dont environ la moitié s'y reproduit régulièrement. Petits ou grands, si vous souhaitez connaître davantage les oiseaux du territoire ce carnet est fait pour vous. Il vous initiera à l'observation des espèces nicheuses caractéristiques des principaux milieux naturels du Parc. Les oiseaux étant très mobiles, certains peuvent être observés dans plusieurs types de milieux.

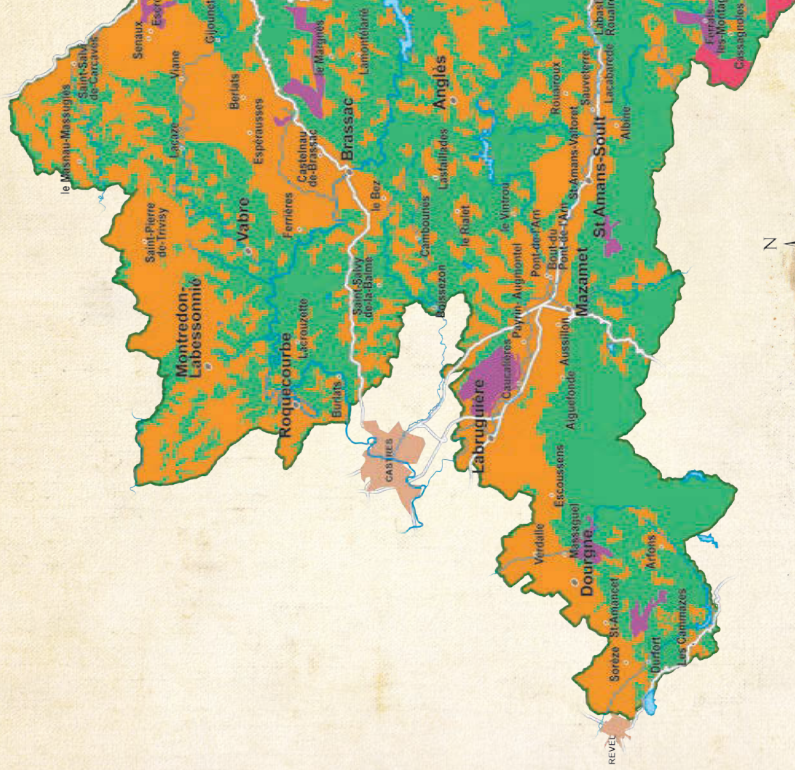
**Bienvenue et bonne découverte !**



Circaète  
Jean-le-Blanc  
*Paireblanc*



Ces milieux sont le fruit d'une interprétation : la mosaïque des milieux du Parc est telle qu'à cette échelle la réalité ne pourrait être perçue. Cette carte est donc accentuée en fonction des densités.



20

Kilomètres



la Livnie

# Sommaire

- p6 Comment observer les oiseaux ?
- p7 Vous trouvez un oiseau blessé...
- p7 Envie de vous perfectionner !
- p8 Oiseaux des forêts
- p10 Oiseaux des landes et des pelouses
- p12 Oiseaux des campagnes et des bocages
- p14 Oiseaux des vignobles
- p16 Oiseaux des garrigues
- p18 Oiseaux des villages
- p20 Oiseaux des rivières
- p22 Le coin des enfants
- p25 Contactez les LPO du Parc
- p25 Conseils bibliographiques



## Légende des portraits d'oiseaux

-  Longueur / Envergure
-  Migration
-  Fréquence dans le Parc
-  Alimentation
-  Lieu de nidification
-  Statut et menaces
-  Présence dans le Parc :
  -  Absent
  -  Présent
  -  Nidification

# Comment observer les oiseaux ?

## Consí fintar los aucèls ?

Il n'est pas toujours aisé de rencontrer des oiseaux en pleine nature. Pour augmenter vos chances de les voir, effectuez vos observations le matin et en fin de journée car les oiseaux sont surtout actifs à ces moments-là.

Les périodes de l'année les plus favorables pour l'observation sont le printemps et le début de l'été. Cependant, en hiver, les passereaux fréquentant les mangeoires sont également faciles à observer dans les jardins.

Au printemps et du milieu de l'été jusqu'au début de l'hiver, de nombreux oiseaux en migration survolent nos régions. C'est l'occasion, avec un peu de chance, d'observer des espèces seulement de passage sur le Parc comme la Cigogne noire, le Balbuzard pêcheur ou le Milan royal.

Une paire de jumelles avec un grossissement de 8 ou 10 fois, un guide d'identification et un carnet pour noter ses observations sont les outils indispensables de l'ornithologue... débutant comme confirmé !

Mais n'oubliez pas, les oiseaux sont craintifs et farouches, la meilleure façon de les admirer est d'être discret, silencieux, patient et de rester à bonne distance.

Surtout ne jamais s'approcher d'un nid occupé (même pour prendre des photos) car le risque d'abandon des œufs ou des poussins par leurs parents effrayés est très élevé.



## **Vous trouvez un oiseau blessé ...**

Trapatz un aucèl nafrat...

Si vous trouvez un oiseau blessé, recouvrez-le avec un vêtement en prenant soin d'éviter les coups de bec ou de serres dans le cas d'un rapace. Mettez-le dans un carton auquel vous aurez pris la précaution de faire des trous d'aération et placez-le au calme.

Contactez alors rapidement la LPO (Ligue pour la Protection des Oiseaux) du département où vous vous trouvez (coordonnées en page 25).



## **Envie de vous perfectionner !**


Enveja de se melhorar !

Si vous souhaitez vous perfectionner et découvrir de nouvelles espèces contactez la LPO du département où vous vous trouvez. Elle vous proposera des sorties d'observation ouvertes à tous et gratuites, une bonne idée pour enrichir vos connaissances et découvrir le Parc naturel régional du Haut Languedoc autrement !

# Oiseaux des forêts

aucèls per selvas

La forêt est très présente en Haut-Languedoc. Suivant l'altitude, le sol, le climat et les interventions humaines, on rencontre des hêtraies et des conifères en montagne, des chênaies et des châtaigneraies sur les versants des vallées, et des forêts de chênes verts en zone méditerranéenne. Les forêts diversifiées avec de vieux arbres sont en général celles abritant le plus d'espèces d'oiseaux.



Mésange nonnette

*Mongeta*



Bouvreuil pivoine

*Deborraire*



Epervier d'Europe

*Esparvièr*



Pic épeiche

*Picassèla*





**Pic noir**  
*Picatàs*

- L = 50 cm
- Sédentaire
- Rare

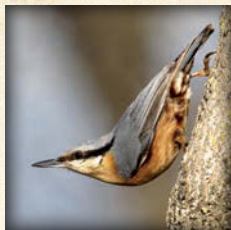
Insectes xylophages, fourmis

Cavité dans un arbre

Espèce protégée / Menace : disparition des vieux arbres et des arbres morts

**J F M A M J J A S O N D F**

De la taille d'une corneille, le plus grand pic d'Europe affectionne les grands massifs forestiers, surtout de hêtres. Il y trouve de vieux arbres riches en insectes. Ses appels plaintifs et ses cris « *kruk kruk kruk...* » sont caractéristiques. Il s'est installé dans le Parc vers 1990-2000. Attention, il est farouche !



**Sittelle torchepot**  
*Bèca bòsc*

- L = 14 cm
- Sédentaire
- Commun

Insectes et invertébrés, graines en hiver

Cavité dans un arbre

Espèce protégée

**J F M A M J J A S O N D F**

Véritable acrobate, la sittelle descend le long des troncs la tête en bas à la recherche d'insectes. Si l'entrée du trou où elle niche est trop grand, elle le rétrécit avec de la boue (« torchepot »). Ses cris sonores « *tuit tuit* » permettent de la repérer facilement.

# Oiseaux des landes et des pelouses

aucèls per landas e codenas

Situées sur des sols maigres et caillouteux, les landes et les pelouses sèches ou d'altitude possèdent une flore particulière : bruyères, genêts, ajoncs, graminées... Couverts de fleurs au printemps et en été, riches en insectes, ces milieux offrent à plusieurs espèces d'oiseaux des conditions favorables pour se nourrir et élever leurs nichées.



**Bruant jaune**

*Rossanèla*



**Accenteur mouchet**

*Parrasèga*



**Fauvette grisette**

*Laureta*



**Busard cendré**

*Ruissa cendrosa*



## Engoulevent d'Europe

*Popòla*

↑ L = 28 cm

↔ Hiverne en Afrique

👁️ Assez commun /  
Nocturne

🍴 Insectes

👤 Au sol dans les landes ou les bois clairs et ensoleillés

⚠️ Espèce protégée

🌙 J F M A M J J A S O N D

Chasseur d'insectes volants, l'engoulevent est un oiseau nocturne. Son plumage couleur d'écorce lui offre un excellent camouflage durant la journée ! C'est son chant étrange qui trahit sa présence les soirs d'été : un « rrrrrr » monotone et continu rappelant un bruit de moteur !



## Busard Saint-Martin

*Ruissa blanca*

↑ E = 97-118 cm

↔ Sédentaire

👁️ Assez rare

🍴 Petits rongeurs, lézards, insectes, etc.

👤 Au sol dans les landes ou les cultures

⚠️ Espèce protégée / Menaces : disparition des landes et destruction des nichées lors des récoltes

🌙 J F M A M J J A S O N D

Ces grands chasseurs de rongeurs nichent au sol à l'abri dans la végétation des landes ou dans des cultures (où les nichées sont souvent détruites lors des récoltes). Les mâles sont gris clair avec le bout des ailes noir. Les femelles sont marron avec le croupion blanc, ce qui les distingue des buses. Le Busard cendré, très proche, n'est présent que d'avril à septembre.

# Oiseaux des campagnes et des bocages

aucèls per campèstres e boscatges

Les paysages agricoles de la partie atlantique du Parc sont surtout composés de prairies pour le bétail. Lorsque les haies bordant les champs sont encore nombreuses on parle de « bocage ». Les haies offrent aux oiseaux à la fois le gîte (feuillage et arbres creux pour abriter les nids) et le couvert (insectes, reptiles, baies, graines, rongeurs, etc.)



Faucon crécerelle  
*Segairòl*



Mésange à longue queue  
*Coalongueta*



Chardonneret élégant  
*Cardinat*



Alouette des champs  
*Lauseta*





## Chevêche d'Athéna *Cavèca*

- E = 50-70 cm
- Sédentaire
- Assez commun /  
Nocturne

Petits rongeurs, insectes et vers de terre

Cavité dans un arbre ou un bâtiment

Espèce protégée / Menaces : traitements chimiques, destruction des haies et arbres creux, fermeture des accès aux bâtiments, collisions avec les véhicules

J F M A M J J A S O N D

Peu farouche, la petite chouette aux yeux d'or est visible en plein jour, perchée sur un bâtiment ou un vieil arbre. Elle niche dans les campagnes tarnaises, souvent dans les fermes et les villages. Au crépuscule, ses miaulements et son chant « *hiou-ou* » permettent de la repérer.



## Pie-grièche écorcheur *Margassa comuna*

- L = 17 cm
- Hiverné en Afrique
- Assez commun

Insectes

Haies et buissons épineux en bordure de pâtures

Espèce protégée / Menaces : raréfaction des insectes (traitements chimiques) et des prairies naturelles, destruction des haies

J F M A M J J A S O N D

« Ecorcheur » vient de son habitude de piquer les insectes sur des branches épineuses ou des fils barbelés afin de se constituer des garde-manger. On l'observe facilement, perchée bien en vue au sommet d'un buisson, souvent près des troupeaux.

# Oiseaux des vignobles

*aucèls per vinhals*

Caractéristiques de nombreux paysages méditerranéens, c'est dans les vieilles vignes traditionnelles et relativement épargnées d'une agriculture intensive que subsiste encore aujourd'hui une avifaune riche. Les piquets, servant de tuteur aux pieds de vignes, sont des postes d'affûts privilégiés pour la Pie-grièche à tête rousse.



Serin cini  
*Senilh*



Pie-grièche à tête rousse  
*Margassa de capros*



Linotte mélodieuse  
*Linòt*



Bruant ortolan  
*Benarric, Podiquet*



## Huppe fasciée

*Puput*

↕ L = 30-32 cm

↔ Hiverné en Afrique et sud de l'Europe

👁 Commun

🍴 Insectes

👨👩 Cavité dans un arbre ou un vieux mur

⚠ Espèce protégée / Menace : raréfaction des insectes (traitements chimiques) et des arbres à cavités

🕒 J F M A M J J A S O N D

Le nom occitan de la Huppe fasciée vient de son chant caractéristique « houpoupou ». Coiffée d'une crête de 28 plumes déployées lors des parades nuptiales et lorsque qu'elle est inquiète, cet insectivore utilise l'extrémité sensitive de son long bec courbé pour détecter les proies dans le sol.



## Guêpier d'Europe

*Vespadièr, Abelhòla*

↕ L = 27-29 cm

↔ Hiverné en Afrique

👁 Assez rare

🍴 Insectes

👨👩 Cavité dans les falaises sableuses

⚠ Espèce protégée / Menace : raréfaction des insectes (traitements chimiques)

🕒 J F M A M J J A S O N D

Ici nommé le « chasseur d'Afrique », le guêpier figure parmi les plus beaux oiseaux de Méditerranée. Comme son nom l'indique, il est gourmand d'insectes volants tels les guêpes, les abeilles et les libellules. Il creuse son nid, à l'aide des doigts antérieurs de ses pattes, dans des galeries aux entrées parfaitement adaptées à sa taille.

# Oiseaux des garrigues

aucèls per garrigas

La garrigue, de l'occitan *garriga* qui signifie « l'arbre du rocher », est un milieu essentiellement composé de chênes kermès. Cette formation végétale des milieux calcaires est caractéristique des régions méditerranéennes. Vous y trouverez la sympathique Fauvette pitchou, qui vous observera camouflée dans son buisson. Sachez écouter le chant de l'Alouette lulu, charmant l'ambiance de ce milieu par son air fluté.



Tarier pâtre  
Tòca-l'ase



Fauvette mélanocéphale  
Bartairòl de cap negre



Alouette lulu  
Cotolieu



Pipit rousseline  
Tita





## Fauvette pitchou

*Pichon*



L = 12,50 cm



Sédentaire



Commun



Insectes



Dans la garrigue



Espèce protégée / Menace : fermeture de la garrigue



**J F M A M J J A S O N D**

De l'occitan « *pichon* » (prononcez pitchoun), c'est-à-dire petit, cette minuscule fauvette à la silhouette caractéristique aime à se dissimuler au cœur des broussailles. C'est son cri d'inquiétude, nasillard, qui en trahit souvent la présence.



## Circaète Jean-le-Blanc

*Paireblanc*



E = 162-178 cm



Hiverné en Afrique



Assez commun



Reptiles



Vallées et versants boisés et tranquilles



Espèce protégée / Menace : fermeture des garrigues limitant la chasse des reptiles



**J F M A M J J A S O N D**

Ce grand rapace au plumage clair est spécialisé dans la capture des serpents. Il chasse sur des terrains dégagés, en scrutant le sol et effectue à certains endroits des phases de vol stationnaire, de quelques secondes à plusieurs minutes, appelé « vol du Saint-Esprit ».

# Oiseaux des villages

aucèls de v latges

Dans de nombreux villages du Haut-Languedoc, vous trouverez des maisons en vieilles pierres. Et, en y regardant de plus près vous pourrez observer de nombreuses espèces d'oiseaux comme la Huppe fasciée, la Bergeronnette grise ou le Rougequeue noir. Vous pourrez également suivre les folles et bruyantes poursuites des Martinets noirs et admirer les gracieuses Hirondelles de fenêtre près de leurs nids fixés sous les avants-toits.



Verdier d'Europe  
Verdet



Rougequeue noir  
Fornairon



Bergeronnette grise  
Brandà-coa, Bata coa



Moineau domestique  
Passerat



## Martinet noir

*Faucilh*



L = 16-17 cm



Hiverné en Afrique



Commun



Insectes



Cavités dans les bâtiments (fissures, sous les tuiles..)



Espèce protégée / Menace : disparition des sites de nidification (fermeture des accès aux bâtiments)



J F M A M J J A S O N D

Pouvant voler à des altitudes de 800 à 1500 mètres pour passer la nuit, le Martinet noir ne se pose que pour pondre et couvrir ses œufs. Durant les deux premières années de sa vie où il ne se reproduit pas il peut ainsi rester en vol et ne jamais se poser.



## Effraie des clochers

*Dama blanca*



E = 80-95 cm



Sédentaire



Commun / Nocturne



Rongeurs



Cavités dans les bâtiments, combles des maisons et des églises



Espèce protégée / Menaces : disparition des sites de nidification (fermeture des accès aux bâtiments), circulation routière



J F M A M J J A S O N D

Cette « dame blanche » nocturne est caractérisée par de nombreuses adaptations liées à son mode de vie. En complément de ses oreilles, la forme ovoïde de son masque facial lui sert de parabole pour amplifier le son de ses proies.

# Oiseaux des rivières

aucèls de rius

Sur les bords rafraîchissants des cours d'eau, cherchez au gré de vos promenades le Cincle plongeur. Observez-le jouer avec les remous sous l'œil intrigué du Martin-pêcheur d'Europe qui file bruyamment vers son perchoir. Sur la rive, le Héron cendré guette immobile son futur déjeuner. Les haies luxuriantes bordant les rivières sont des habitats privilégiés pour observer l'exubérant Lorient d'Europe.



Lorient d'Europe  
*Auriòl*



Héron cendré  
*Bernat-pescaire gris*



Bergeronnette des ruisseaux  
*Baceleta, Coa longa*



Canard colvert  
*Còl verd*



## Cincle plongeur

*Mèrle d'aiga*



L = 18 cm



Sédentaire



Assez rare



Petits invertébrés aquatiques (insectes, mollusques, crustacés)



Berges

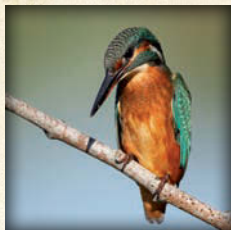


Espèce protégée / Menace : pollution des rivières



J F M A M J J A S O N D

Tel un petit merle brun et blanc, vous le trouverez perché sur un rocher, surveillant les cours d'eau rapides et peu profonds. Ce petit oiseau est toujours prêt à disparaître pour plonger afin d'attraper ses proies en marchant sous l'eau.



## Martin-pêcheur d'Europe

*Garda riu*



L = 16-17 cm



Sédentaire



Commun



Petits poissons, insectes aquatiques



Berges et falaises sableuses



Espèce protégée / Menace : pollution des rivières



J F M A M J J A S O N D

Voici un expert dans le domaine de la pêche aquatique. Posté sur une branche, il est prêt à plonger, telle une flèche, pour pêcher de petits poissons. Pour nicher, ce petit oiseau creuse son « terrier » dans les berges des cours d'eau.

# Le coin des enfants

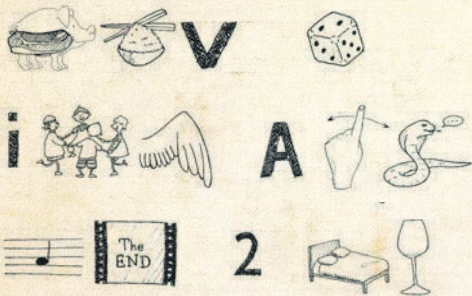
lo canton dels dròlles

## Dessin magique >

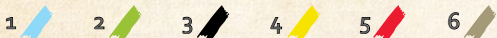
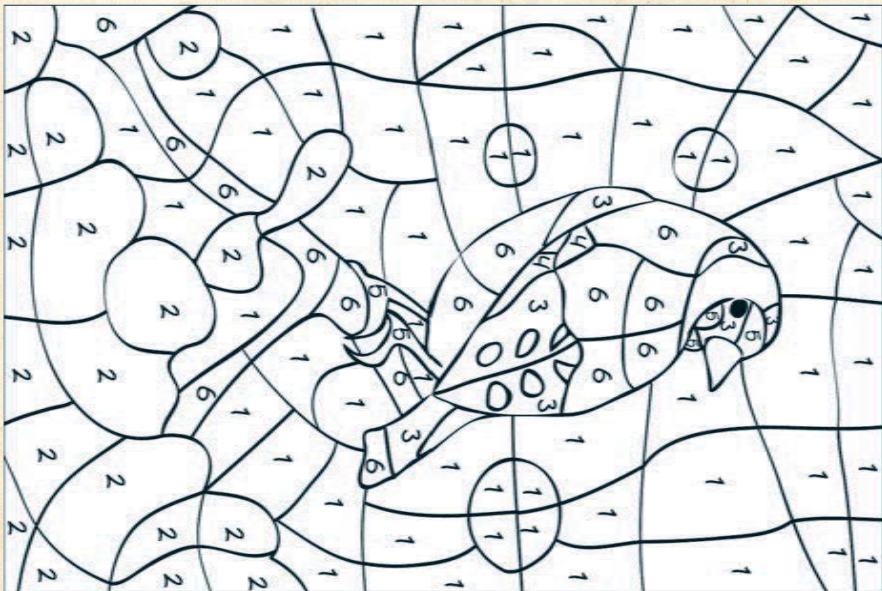
Relie les points entre eux pour découvrir de quel animal il s'agit.

## Rébus

Quelle phrase se cache derrière ces dessins ?



Coloriage magique Colorie les cases avec les couleurs correspondantes aux chiffres.



## Mots cachés

Entoure les noms d'oiseaux qui se cachent dans la grille. Ils peuvent être écrits à l'endroit ou à l'envers, à l'horizontale, à la verticale, ou en diagonale.

Bruant	Fauvette
Verdier	Serin
Bouvreuil	Huppe
Moineau	Faucon
Cincle	Pic
Pipit	Héron

M	H	U	P	P	E	C	I	P	U
N	O	C	U	A	F	E	H	I	D
V	E	N	E	V	T	A	R	P	C
E	B	O	U	V	R	E	U	I	L
R	R	R	T	I	A	S	N	T	S
D	O	É	U	C	I	C	E	L	E
I	C	H	B	A	L	N	A	T	R
E	A	U	A	E	N	I	O	M	I
R	F	A	U	V	E	T	T	E	N

Solution

N	E	T	V	U	A	F	E	C	I	P	U
I	O	M	I	N	A	E	U	A	V	R	E
R	A	T	N	A	L	B	H	C	I	D	O
E	L	E	C	I	U	E	O	D	E	R	S
S	N	T	S	I	A	R	T	R	R	R	S
L	I	L	U	R	V	E	B	O	U	V	R
P	O	P	A	R	V	E	N	L	A	N	A
D	I	D	A	F	V	A	C	O	N	C	O
U	P	I	P	E	C	I	P	U	M	H	U





## Contactez les LPO du Parc

### LPO Herault

15, rue des cigales, route de Loupian  
34 560 Villeveyrac  
Tél: 04.67.78.76.24  
E-mail: herault@lpo.fr  
Site internet : <http://herault.lpo.fr>

### LPO Tarn

Place de la mairie – BP20027  
81290 Labruguière  
Téléphone : 05.63.73.08.38  
E-mail : tarn@lpo.fr  
Site internet : <http://tarn.lpo.fr>

## Conseils bibliographiques

- Le petit guide ornitho (Delachaux-et-Niestlé)
- Le guide ornitho (Delachaux-et-Niestlé)
- Oiseaux de France et d'Europe (Guide + CD de chants) (Larousse)
- Les oiseaux du Parc naturel régional du Haut-Languedoc (Editions du Rouergue)
- Où voir les oiseaux dans le Tarn (Editions Grand Sud - LPO Tarn)
- Collection « Les Cahiers techniques du Parc naturel régional du Haut-Languedoc » : Les espèces emblématiques ; Les rapaces nocturnes ; Les rapaces diurnes ; La Chevêche d'Athéna ; Les hirondelles et martinets ; Faune et patrimoine bâti ; Accueillir la nature au jardin ; La migration des oiseaux en Haut-Languedoc. (Disponibles gratuitement auprès du Parc).

Conception : Terre Nourricière - Textes : A.Pichart - LPO Hérault, A.Calvet - LPO Tarn - Trad. : P.Thouy, G. Bastide - Aquarelles : Valentine PLESSY  
Crédits photos : David Alquier, Apremont, Christian Aussaguel, Bages, Fabrice Cahez, Amaury Calvet, Lionel Campo, Jean-Marc Delaunay, Claude Guihard, Le Teich, Lopes, Dominique Migliani, François Nougaret, Christian Rambal, Cyrille Sabran, Régis Schmitt, Thierry Vergely, Gilles viricelle - Impression : Imprimerie Maraval (Saint-Pons de Thomières - 34).

Ce document est édité par le Parc naturel régional du Haut-Languedoc. Il est imprimé avec des encres végétales sur du papier issu de forêts gérées durablement et de sources contrôlées.



## ✳ Déplacez-vous autrement !

Gares SNCF : Bédarieux, Le Bousquet d'Orb, Labruguière, Mazamet

Lignes de bus : 2€ dans le Tarn (tarnbus.tarn.fr)  
1,5€ dans l'Hérault (www.herault-transport.fr)

et aussi : La location de vélo et le covoiturage.



Située à Saint-Pons de Thomières, la Maison du Parc naturel régional du Haut-Languedoc abrite les locaux administratifs, des expositions et un centre de ressources documentaires ouvert à tous qui propose une large documentation sur la faune, la flore, les milieux, le patrimoine, etc.

### PARC NATUREL RÉGIONAL DU HAUT-LANGUEDOC

1, Place du Foirail - BP 9 - 34220 Saint-Pons de Thomières - Tél. : 04 67 97 38 22

[www.parc-haut-languedoc.fr](http://www.parc-haut-languedoc.fr)

→ [www.tourisme-tarn.com](http://www.tourisme-tarn.com)

→ [www.herault-tourisme.com](http://www.herault-tourisme.com)

→ [www.parc-massif-central.com](http://www.parc-massif-central.com)