



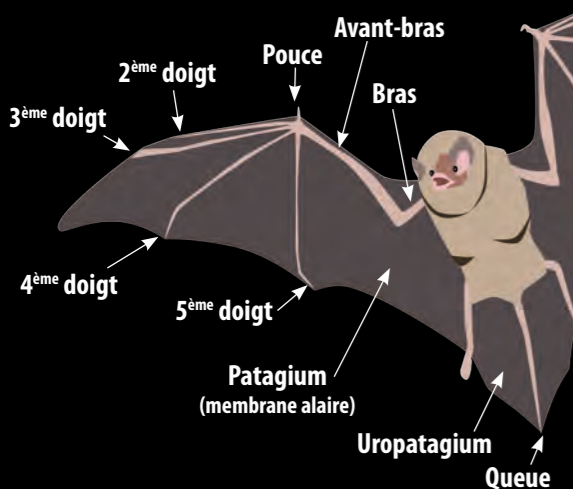
LES CHAUVES-SOURIS

Las Ratapenadas

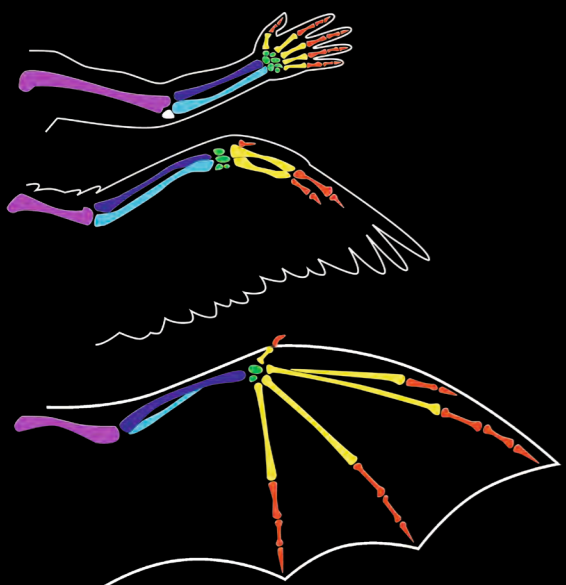
Seuls mammifères à savoir voler

Les chauves-souris appartiennent à l'ordre des chiroptères. Du grec **cheiro** (main) et **ptère** (aile).

Elles volent avec les mains !



Leurs doigts effilés sont reliés entre eux par une membrane de peau (patagium) qui forme l'aile. Seuls les pouces sont libres et permettent de s'agripper.



Squelette de membres antérieurs

- Humérus
- Carpiens
- Radius
- Métacarpiens
- Cubitus
- Phalanges

UNE DIVERSITÉ ÉTONNANTE !

1000 à 1200 espèces de chauves-souris sont dénombrées sur la planète, dont 34 qui sont présentes en France.

La PLUS GRANDE :
Le Renard volant des Philippines
(1,5 m d'envergure)



La PLUS PETITE :
La chauve-souris bourdon
(15 cm d'envergure)



27 espèces recensées
dans le Parc naturel régional du Haut-Languedoc

Le Haut-Languedoc est un haut lieu des Chiroptères. Sa géologie et son environnement favorables (notamment un grand nombre de grottes) permettent d'accueillir des espèces rares comme le *Murin de Capaccini*, le *Minioptère de Schreibers*, le *Rhinolophe euryale*, etc. Ce sont des chauves-souris qui vivent une partie de l'année dans les grottes et qui n'aiment pas être dérangées...

POUR LES ESPÈCES DU HAUT-LANGUEDOC :

Des habitats variés en fonction des saisons : arbres, habitations, grottes, tunnels, caves...

Un seul régime alimentaire : insectivore !

Elles peuvent manger jusqu'à un tiers de leur poids soit, par exemple pour une pipistrelle, jusqu'à 2000 insectes par nuit.

ZOOM sur quelques-unes des 27 espèces du parc !

LES RHINOLOPHES

Las Ratapenadas de ferradura



3 espèces de rhinolophes présentes dans le Haut-Languedoc :

- le Petit Rhinolophe
- Grand Rhinolophe
- le Rhinolophe Euryale (cavernicole)

C'est leur museau qui permet de les identifier !

ACTIVITÉ

- Mi-septembre à avril :** hibernation en milieu souterrain la plupart du temps.
- Mi-juin à fin juillet :** mise bas.
- Août :** émancipation des jeunes.

Tous les Rhinolophes se pendent la tête en bas, enveloppés dans leurs ailes. Ils sont donc plus vulnérables que d'autres espèces de chiroptères qui se cachent dans des fissures !

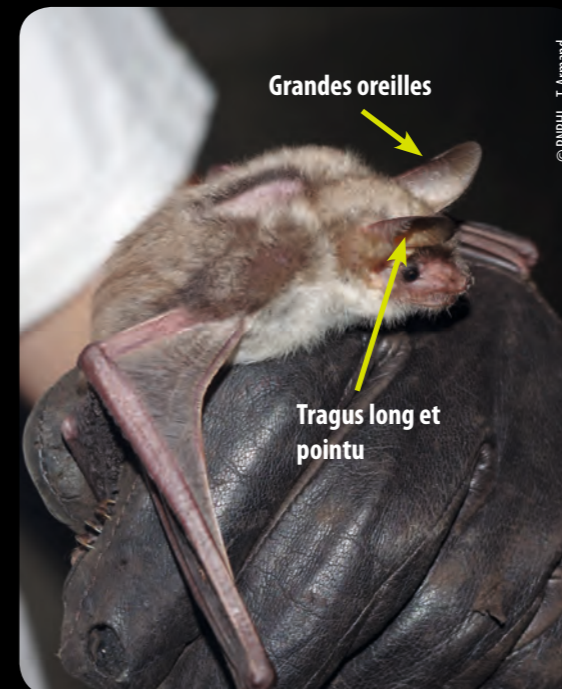


NOURRITURE

Insectes variés en fonction de l'espèce (du petit papillon jusqu'au gros coléoptère).

LE MURIN DE CAPACCINI

Ratapenada pè-long



3 espèces de murin très menacées dans le Haut-Languedoc :

- le Grand Murin
- le Petit Murin
- le Murin de Capaccini (cavernicole)

ACTIVITÉ

- Mars à juin :** activité de gestation et d'élevage des jeunes pour les femelles. Les mâles sont le plus souvent dispersés dans d'autres sites.
- Juillet à novembre :** dispersion de l'essaïm de reproduction, en particulier des jeunes. Formation de groupes unisexués d'adultes.
- Décembre à février :** accouplements et hibernation dans le cas où le climat l'impose (en général, l'hibernation est entrecoupée de phases d'activité).

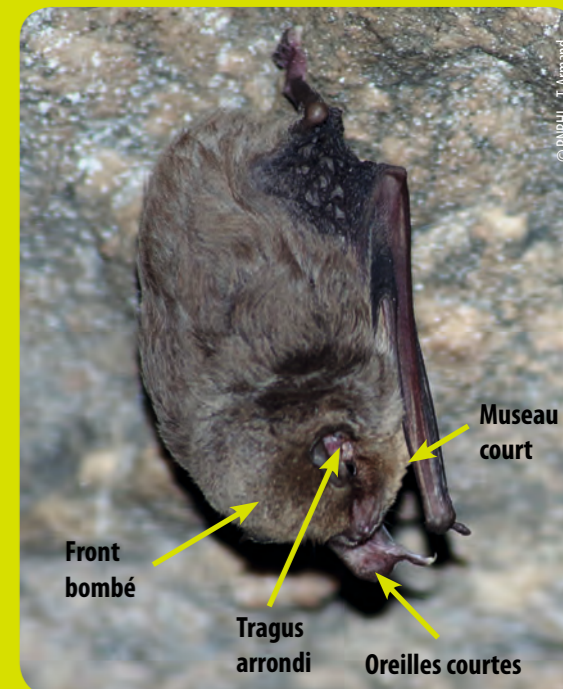


NOURRITURE

Insectes de petite taille liés aux milieux aquatiques.

LE MINIOPTÈRE DE SCHREIBERS

Ratapenada d'ala ponchuda



Le Minioptère de Schreibers est typiquement méditerranéen et exclusivement cavernicole !

ACTIVITÉ

- Début octobre :** migration vers les gîtes d'hiver.
- Décembre à février :** période d'hibernation courte (à cette période, plusieurs milliers d'individus généralement se regroupent, accrochés au plafond des grottes, carrières ou d'anciennes mines).
- Mars à mai :** les minioptères rejoignent des sites de transit situés à environ 70 kilomètres. Mâles et femelles s'y retrouvent.
- Début juin :** les femelles les quittent ensuite pour rejoindre les sites de mise bas.



NOURRITURE

Principalement des papillons (adultes et larves).

Le QUIZ

Vrai-Faux

sur les chauves-souris

LES CHAUVES-SOURIS
SUCENT LE SANG

Faux en Europe : les chauves-souris sont insectivores.

Vrai en Amérique du Sud : trois espèces de chauves-souris dites « vampires » se nourrissent en prélevant le sang d'animaux.

ELLES PEUVENT SE
PRENDRE DANS NOS
CHEVEUX.

Faux - La légende est tenace mais jamais une chauve-souris ne se prendra dans vos cheveux.

Son vol est très précis et son système de guidage par ultrasons (écholocalisation) permet de détecter des objets d'une grande finesse.

ELLES SONT
AVEUGLES

Faux - Les chauves-souris utilisent prioritairement leur vue pour se repérer. Elles peuvent d'ailleurs être éblouies ou perturbées par l'éclairage artificiel extérieur.

L'écholocalisation est privilégiée lors de la chasse ou lors de déplacements en zone inconnue.

ELLES SONT
PROLIFIQUES

Faux - Les chauves-souris ne sont pas des rongeurs ! Elles ont un taux de reproduction relativement faible puisqu'elles n'ont qu'un petit par an. L'effectif de la colonie reste par conséquent stable, quand il ne diminue pas. Rappelons également qu'elles ne sont ni des animaux constructeurs ni destructeurs. Elles ne font pas de nid, ne transportent pas de matériaux, ne rongent pas les tuyaux, les fils électriques ou l'isolation.

LE GUANO DES
CHAUVES-SOURIS EST
UN BON ENGRAIS.

Vrai - Le guano, concentré avec des restes d'insectes riches en protéines, est un très bon fertilisant pour vos plantes. Attention toutefois à ne pas en mettre une trop grosse quantité !

LE QUIZ